

القانون الصحي لحيوانات اليايسة - 2019

الفصل 7.5

ذبح الحيوانات

SLAUGHTER OF ANIMALS

(تقرأ الأرقام من اليسار إلى اليمين)

المادة 7.5.1

مبادئ عامة

1- هدف التوجيهات

تبحث هذه التوجيهات في الطرق التي تضمن ممارسات الرفق بالحيوانات المنتجة للغذاء قبل عملية الذبح وأثناءها حتى موت الحيوان.

يمكن تطبيق هذه التوجيهات على الفصائل الحيوانية التي تذبح عادة في المسالخ وهي: الأبقار والجواميس والبيسون والأغنام والماعز والجمال والغزلان والخيل والخنزير والطيور الرواكض (Ratites) والأرانب والدواجن. أما بالنسبة لباقي الحيوانات، وبغض النظر عن مكان تربيتها، وباقي حيوانات الذبح خارج المسالخ فيجب نقلها وإيوائها وشل حركتها وذبحها دون إجهاد غير ضروري، والأخذ بنفس المبادئ المعتمدة في وضع هذه التوجيهات.

2- العاملون

يلعب الأشخاص العاملون دوراً هاماً في حماية الحيوانات أثناء عمليات إنزالها وتوجيه سيرها وإيوائها في الزرائب والعناية بها وتثبيتها وإفقادها الوعي وذبحها واستنزاف دمها. ويتطلب ذلك وجود عدد كاف من العمّال يتمتعون بالصبر والخبرة وعلى علم بالتوجيهات الواردة في هذا الفصل وتطبيقها بشكل يتناسب مع الظروف الخاصة بكل بلد.

يمكن اكتساب الخبرات المطلوبة بواسطة المعاهد المهنية أو التجربة العملية أو الإثنيين معاً. ويمكن إثبات وجود هذه الخبرة بالحصول على شهادة صادرة عن السلطة المعنية أو طرف مستقل مع اعتراف السلطة المعنية بهذه الشهادة.

3- تصرف الحيوانات

يتوجب على مرافقي الحيوانات أن تتوافر لديهم الكفاءة والخبرة اللازمة في التعامل مع الحيوانات وتوجيه سيرها وفهم تصرفاتها والمبادئ التي توجهها أثناء تطبيق المهام الموكلة إليهم.

هناك اختلافات في تصرف الحيوانات كأفراد أو قطعان وفقاً للعروق الحيوانية والجنس والمزاج والعمر وطريقة تربيتها والتعامل معها. ويتوجب عند المرافقة الحيوانات وتوجيه سيرها الأخذ بعين الاعتبار نمط التصرفات التي تقوم بها الحيوانات الأليفة بوجه عام.

معظم الحيوانات الأليفة تتجمع بشكل قطعان وتتبع بالغريزة رئيساً مسيطراً على حركاتها.

يجب عدم إبقاء الحيوانات التي تتقاتل مع بعضها البعض ضمن المجموعة عند إدخالها إلى المسالخ.

يجب الأخذ بعين الاعتبار الميل الطبيعي لبعض الحيوانات للسيطرة على المجال الخاص بها وإدخاله في حسابات تصميم المنشآت المستخدمة لها.

تميل بعض الحيوانات للاحتفاظ بمجال خاص بها؛ وهذا أمر يجب أخذه بعين الاعتبار عند تصميم أبنية المسالخ.

تحاول الحيوانات الفرار عند اقتراب أحد المرافقين منها أكثر من اللازم؛ وإن المسافة الحرجة التي تدفع الحيوان إلى الفرار تختلف وفقاً للأجناس والأفراد ضمن الفصيلة الواحدة، كما تتوقف على ما عرفه الحيوان في الماضي من اختلاط سابق بالإنسان. فالحيوانات التي تربي بالقرب من الإنسان (المستأنسة) مثلاً لا تعرف مجال تعدي يدفعها للفرار. أما التي تربي طليقة أو ضمن نظام التربية المكثفة فيمكن أن يكون لها مجال للفرار يتراوح بين متر واحد وعدة أمتار. لذلك يتوجب على مرافقي الحيوانات عدم اقتحام منطقة الفرار بغتة مما يسبب الهلع للحيوانات والتصرف العدائي أو محاولة الفرار.

يجب على مرافقي الحيوانات استخدام نقطة التوازن في كتف الحيوانات لتحريكها والوقوف خلف هذا الخط لدفع الحيوان إلى الأمام والوقوف أمام نقطة التوازن لدفع الحيوانات إلى الخلف.

للحيوانات الأليفة مجال نظر عريض لكن بصرها محدود للرؤية بالعينين إلى الأمام والرؤية البعيدة. وهذا يعني أن للحيوانات القدرة على تمييز الأشياء والحركات عند الجوانب وخلفها، ولا تستطيع تقدير إلا المسافات القريبة أمامها مباشرة.

تتمتع جميع الحيوانات الأليفة بحاسة شم قوية جداً لكن لها ردات فعل متفاوتة تجاه روائح المسالخ. لذلك يجب الأخذ بعين الاعتبار بأية رائحة عند الإمساك بالحيوانات أو ردات فعل سلبية أخرى.

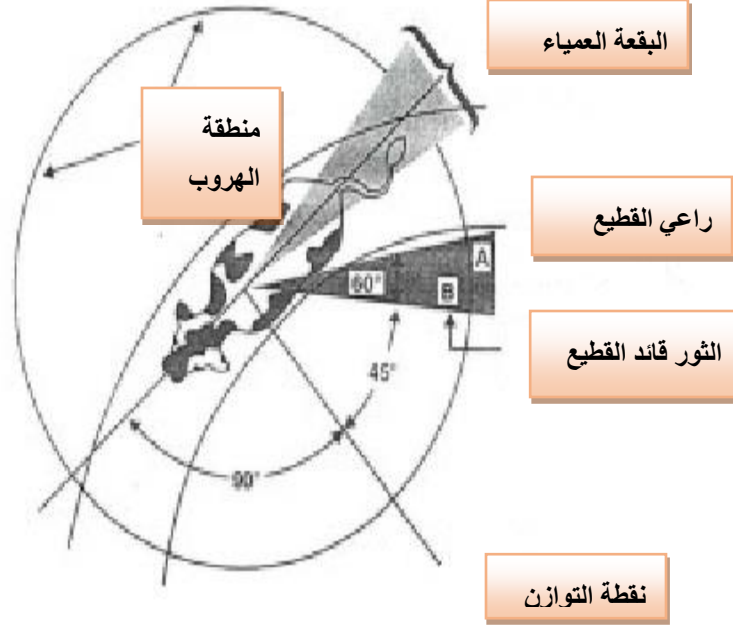
تتمتع الحيوانات بحاسة السمع وتلتقط موجات سمعية أوسع تردداً من التي تصل للإنسان. ولديها حساسية أقوى للذبذبات العالية التردد. ويتولد عند الحيوانات الإحساس بالخطر بوجود ضجة قوية مستمرة أو مفاجئة يمكن أن تسبب لها حالة من الاضطراب الشديد.

4- عوامل تشتيت الانتباه وكيفية إزالتها

هناك عوامل تشتت الانتباه وتسبب توقف الحيوانات عن السير أو تدفعها للحَرَرَن والاستدارة مما يستوجب إلغائها عند وضع التصميم للأبنية المنشأة حديثاً أو إزالتها من المنشآت المستخدمة حالياً. والعوائق الشائعة لتشتيت الانتباه وطرق إزالتها هي التالية:

- أ- انعكاس الضوء على صفحة معدنية أو أرضية مبللة- يُزال بتغيير المصباح الكهربائي أو تغيير الإضاءة؛
- ب- مداخل مظلمة لمنصات النزول أو الممرات و غرف إفقاد الوعي أو الحزام الناقل: يمكن معالجة الوضع بتأمين إنارة غير مباشرة لا تلمع في عيون الحيوانات المتجهة نحوها مباشرة ولا توجد مناطق ذات مظهر متنافر.
- ج- رؤية الحيوانات لأشخاص أو أجهزة متحركة أمامها : يمكن وضع جوانب ثابتة على المنصات المنحدرة أو وضع ستائر حماية؛
- د- طرق مسدودة: يجب تجنبها قدر الإمكان وإنشاء أرصفة متحركة لضبط الحيوانات منحنية الاتجاه أو ممرات دائرية أو وهمية؛
- هـ - سلاسل أو أجسام رخوة متدلية فوق المنحدرات أو على السياجات: يجب إزالتها؛
- و- أرضيات متفاوتة المستوى أو انحدارات مفاجئة في الأرضية عند مداخل أرصفة النقل الضابطة نحو مواقف التثبيت للذبح: يجب تفادي وجود أرضيات متفاوتة المستوى أو تركيب أرضية صلبة إضافية تحت الرصيف الناقل للإيحاء بوجود أرضية صلبة ثابتة؛
- ز- صوت صفير الهواء الصادر عن أجهزة تعمل على الهواء - تركيب كاتم صوت أو استخدام أجهزة هيدروليكية؛ أو إخلاء البخار ذات الضغط العالي نحو الخارج بواسطة أنبوب لين؛
- ح- طرطقة واصطدام قطع معدنية ببعضها – يجب تركيب سندات مطاطية لمنع انغلاق الأبواب والتجهيزات الأخرى ومنع طرطقة المعادن ببعضها؛
- ط- تيارات هوائية قوية تولدها المراوح أو مراوح الحماية الهوائية بوجه الحيوانات – يجب تغيير اتجاه مخارج الهواء أو إبدال مكانها.

مثل على منطقة الهروب بالنسبة للأبقار

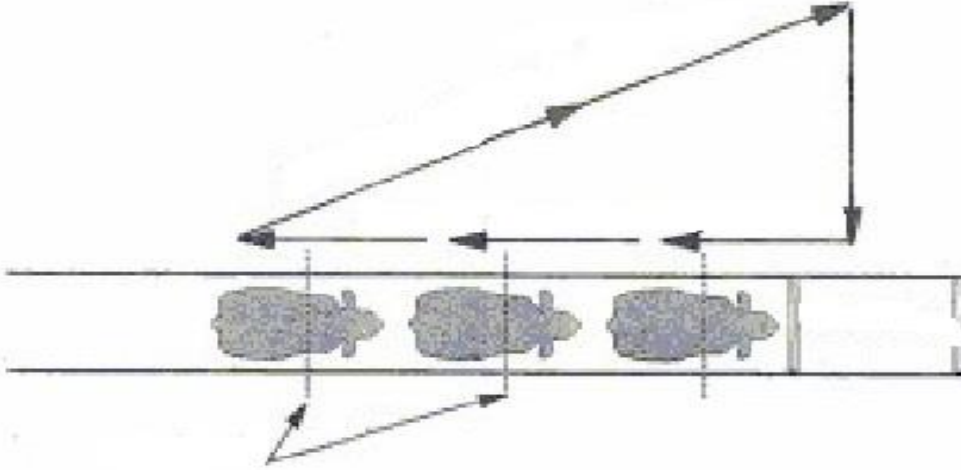


مسار الراعي الذي يقود الأبقار إلى الأمام

خط العودة بعد ترك منطقة الهروب

ممر دفع الحيوانات إلى الأمام

خط التوازن



المادة 7.5.2

نقل الحيوانات والتعامل معها

1-

مبادئ عامة

يجب أن يتوافر لإدارة كل مسلخ مخطط يضمن العيش الطبيعي للحيوانات. وهدف المخطط تأمين مستوى مناسب لرعاية الحيوانات خلال جميع مراحل التحضير انتهاءً بعملية الذبح. ويجب أن تحدد الخطة الخطوات النظامية لكل مرحلة من العمليات لتأمين جميع شروط المحافظة على الوضع الطبيعي للحيوانات وفقاً للمؤشرات الخاصة بها. كما يجب وضع النصوص اللازمة للعمليات التصحيحية المناسبة للتطبيق عند التعرض لأحداث طارئة محددة كانقطاع التيار الكهربائي أو أية ظروف أخرى تسيء إلى الحالة الطبيعية للحيوانات.

يجب أن تتم عملية نقل الحيوانات المعدة للذبح بحيث تترك العملية أقل انعكاسات سلبية ممكنة على الوضع الصحي والطبيعي للحيوانات (راجع الفصلين 7.2 و7.3).

يجب تطبيق المبادئ ادناه عند إنزال الحيوانات ثم نقلها إلى الزرائب المخصصة لها ثم نقلها إلى مسالخ الذبح بنهاية الأمر:

أ- يجب تقييم حالة الحيوانات عند وصولها والتعرف على أية مشكلة خاصة بصحة الحيوان والرفق بالحيوان.

ب- الحيوانات المصابة أو المريضة التي تتطلب الذبح السريع يجب ذبحها بطريقة رحيمة وفقاً لتوجيهات منظمة OIE في هذا الشأن.

ج- يجب عدم دفع الحيوانات للسير بسرعة أكثر مما يستطيع وذلك من أجل الحد من الإصابات الجسدية عن طريق السقوط أو الانزلاق. ويجب وضع معايير مقياسية حيث أن الأرقام المعطاة لنسبة سقوط وانزلاق الحيوانات تستخدم لمعرفة مدى الحاجة إلى تحسين طرق دفع الحيوانات للسير و/أو التجهيزات المستخدمة. وفي حال وجود التجهيزات الحسنة التصميم والتنفيذ مع مرافقي حيوانات أكفاء يصبح من الممكن تسيير الحيوانات بنسبة تصل إلى 99 % دون سقوطها.

د- يجب عدم دفع الحيوانات المعدة للذبح إلى السير بحيث أنها تدوس على غيرها من الحيوانات.
هـ- يجب معاملة الحيوانات بطريقة تجنبها الأذى والإتهاك والآلام. ولا يجب في أي ظرف أن يبادر مرافقو الحيوانات للتصرف بطريقة عنيفة لدفع الحيوانات إلى السير مثال سحق أو كسر الذنب أو الضغط على العيون أو سحب الحيوانات بواسطة الأذنان. ولا يجب على مرافقي الحيوانات مطلقاً استخدام أدوات حادة أو مادة مخرشه وخاصةً للمناطق الحساسة كالعيون والفم والأذنان ومنطقة الشرج والأعضاء الجنسية أو البطن. وإن قذف الحيوانات ورميها أرضاً أو رفعها أو سحبها من الأطراف كالذنب والرأس والقرون والأذنان والقوائم والصوف والشعر والريش، كلها غير مسموح بها؛ أما رفع الحيوانات الصغيرة باليد فهو مسموح.

و- عند استخدام العصي والمناخس أو أدوات مساعدة أخرى يجب اتباع التوصيات التالية:

- يجب عدم استخدام العنف مع الحيوانات أو استخدام المهماز أو أدوات أخرى لإجبارها على السير إذا كان أمامها القليل من المجال للتقدم. ويجب أن يقتصر استخدام المناخس الكهربائية على الحالات الاستثنائية لا العادية. ويجب إن يكون استخدامها مع الأدوات الكهربائية الأخرى محصوراً بحالات خاصة من أجل مساعدة الحيوانات على الحركة وفي الحالات التي يكون فيها امام الحيوان مجال واسع للتقدم. ولا يجب استخدام المناخس والوسائل الأخرى مرةً بعد مرة إذا فشلت الحيوانات في الاستجابة أو التقدم. وفي هذه الحالات يجب البحث إذا كانت هناك حواجز طبيعية أو معوقات أخرى تمنع الحيوانات من السير.

- يجب قصر استخدام هذه الأدوات على المناخس العامل على البطاريات بوحز الخنازير والمجترات الكبيرة في الكفل وليس على المناطق الحساسة مطلقاً كالعيون والفم والأذن ومنطقة الشرج والأعضاء الجنسية والبطن. ولا يجب استخدام هذه الأدوات للخيل والأغنام والماعز في جميع الأعمار أو العجول والخنازير الصغيرة.

- إن الأدوات المفيدة لسوق الحيوانات والمسموح بها هي المناخس والأعلام والمجذاف والعصي بلسنات جلدية أو قماش والأكياس البلاستيكية والخشخاشات المعدنية؛ ويجب

- استخدامها بطريقة كافية لتوجيه سير الحيوانات دون التسبب لها بالإجهاد.
- إن الوسائل المؤلمة بما فيها السياط وطي الذنب وملقط الأنف والضغط على العيون والأذان والمنطقة الجنسية والشرج أو استخدام المسّاس والأدوات الأخرى المؤلمة (بما فيها العصي الغليظة وذات الرأس المستدق والأنابيب المعدنية والشريط المعدني أو الحزمة الجلدية الغليظة). تلك وسائل يجب عدم اللجوء إليها مطلقاً في دفع الحيوانات للسير.
 - إن الصياح القوي بالحيوانات أو أحداث الضجيج العنيف (مثل قرعقة السياط) لدفع الحيوانات للسير يجب عدم اللجوء إليها مطلقاً لأنها تتسبب باهتياج الحيوانات ودفعها للتراحم أو السقوط.
 - يجب الإمساك بالحيوانات أو رفعها بطريقة يجنبها الألم والإصابات الجسدية (مثل الكدمات والكسور وخلع المفاصل). وبالنسبة لذوات القوائم الأربعة يجب أن يقتصر رفع الجسم باليد على الحيوانات الفتية أو الأجناس الصغيرة وبطريقة تناسب الفصيلة؛ وإن القبض على هذه الحيوانات بقوة أو رفعها من صوفها فقط أو الشعر أو الريش أو الأرجل أو الرقبة أو الأذان أو الذنب أو الرأس أو القرون أو الأطراف، كلها تسبب الألم وليس مسموح بها باستثناء حالات الطوارئ التي تهدد راحة باقي الحيوانات أو سلامة الإنسان.
 - يجب عدم قذف الحيوانات وهي بوعيها الكامل أو جرها أو رميها أرضاً.
 - يجب وضع معايير مقياسية لحسن الأداء في هذا الموضوع من أجل تقييم نتائج استخدام هذه الأدوات. ويمكن إعطاء علامات رقمية لقياس النسبة المئوية للحيوانات التي أجبرت على الحركة بواسطة آلة كهربائية والنسبة المئوية للحيوانات التي سقطت أو انزلقت في مكان ما ضمن المسلخ.
 - يجب التحقيق فوراً عند وجود خطر يهدد سلامة الحيوان كالأرضية المنزلة مثلاً، والقيام بإصلاح العيوب الموجودة وحل المشكلة.

2- شروط خاصة بالدواجن:

- يجب احتساب كثافة حمولة النقل المناسبة لظروف الطقس وتأمين درجة حرارة مريحة للفصيلة المنقولة ضمن أقفاص النقل؛
- يجب الانتباه بشكل خاص لعمليات التحميل والتفريغ لتجنب أن تعلق جوانح أو أرجل الدجاج بجوانب صناديق التحميل وخلع الأجنحة أو كسرها للطيور الواعية. وهذه إصابات تسيء إلى مبادئ الرفق بالحيوان وذبائح الدواجن ونوعية لحمها؛
- إن الشاحنات ذات القطع المركبة التي تقتضي تفريغ الحيوانات الحية قذفاً لا تتماشى مع مبادئ الرفق بالحيوان. ويجب في حال استخدامها أن تكون هذه الشاحنات مجهزة بطريقة تسهل انزلاق الدواجن إلى الخارج دون قذفها من علو المتر تقريباً وهي مكدسه فوق بعضها؛
- يمكن أن تظل الدواجن عالقة من الأجنحة أو المخالب في جوانب وسيلة النقل أو الشبك المعدني أو الثقوب إذا كانت سيئة التصميم أو الاكتمال. ويتوجب في هذه الحالة على عمال التفريغ تحرير الطيور العالقة بعناية.

يجب وضع جوارير الشاحنات المركبة أو أقفاص الدواجن فيها فوق بعضها ثم تفكيكها عن بعضها بعناية لتجنب إصابة الحيوانات بالجروح وغيرها؛

الدواجن بحاجة إلى مكان كاف لتنام جميعها دون أن تتكدس فوق بعضها؛

يجب ذبح الدواجن المصابة بالكسور أو خلع المفاصل بطريقة رحيمة قبل تعليقها بالقيود خلال الذبح؛

يجب تسجيل الدواجن التي تصل إلى مصنع تحضير اللحوم والمصابة بالكسور أو خلع المفاصل للتحقق من ذلك لاحقاً. ولا يجب أن تتعدى نسبة الفروج ذات الأجنحة المتكسرة أو المخلوعة نسبة 2%؛ والنسبة المأمول تحقيقها هي أقل من 1% (قيد الدرس).

3- نقل الحيوانات بالحاويات

أ- يجب تناول الحاويات المخصصة لنقل الحيوانات بعناية ويحظر طرحها أرضاً أو جعلها تسقط أو تتقلب. ويجب بوجه عام تحميلها وإنزالها آلياً بوضع أفقي خلال عمليات التحميل والتفريغ بالوسائل الميكانيكية مع وضعها فوق بعضها بحيث تتأمن التهوية لها. ويجب في جميع الحالات نقل الحاويات والمحافظة على وضعها الأفقي وفقاً للكتابة التي تشير إلى ذلك.

ب- يجب إنزال الحيوانات المنقولة ضمن الحاويات ذات الأرضية المثقوبة أو اللينة بعناية خاصة وذلك لعدم التسبب للحيوانات بالجروح. ومن المناسب إنزال كل حيوان إفرادياً حيث تدعو الحاجة.

ج- يجب ذبح الحيوانات المنقولة بالحاويات في أقرب وقت ممكن بعد وصولها. ويجب تأمين مياه الشرب دوماً وتوزيعه بالتجهيزات المناسبة للتديبات والطيور الراكضة التي لا ترسل للذبح المباشر عند وصولها. أما الدواجن المعدة للذبح فيجب تسليمها في أوقات بحيث لا تحرم من ماء الشرب لأكثر من 12 ساعة اثنا النقل. وأخيراً فإن الحيوانات التي لم تذبح خلال الـ 12 ساعة التالية لوصولها فيجب إطعامها ثم تقديم العلف لها بكميات معتدلة وفي فترات منتظمة.

4- أحكام خاصة بشل حركة الحيوانات وتقييدها

أ- تساعد هذه الأحكام في اتباع المتطلبات الضرورية لحماية الحيوان عند تقييده قبل إفقاده الوعي أو قبل الذبح أو الصعق وهي التالية:

- وضع أرضية غير منزلقة؛
- استخدام أدوات تقييد غير ضاغطة بشدة لعدم دفع الحيوانات للتخطب والصياح؛
- استخدام تجهيزات مصممة للتقليل من صفير الهواء والضجيج المعدني؛

- استخدام أدوات للتقييد غير قاطعة الحد ولا تسبب الجروح للحيوانات؛
- استخدام أدوات للتقييد دون اهتزاز أو حركات مفاجئة؛
- ب- لا يجب استخدام طرق لتقييد الحيوانات وهي بكامل وعيها لتلافي إيلاهما. والطرق التي تسبب الآلام الشديدة والإجهاد وهي التالية:
- تعليق أو رفع الحيوانات (دون الدواجن) عن طريق القدمين أو الساقين؛
- الاستخدام العشوائي وغير المناسب لمعدات التدويخ؛
- التشبيك الميكانيكي لأرجل أو أقدام الحيوانات (بخلاف الأغلال المستخدمة في الدواجن والنعام) باعتبارها الوسيلة الوحيدة للتقييد؛
- كسر الساقين، قطع أوتار الساق أو تعميمات الحيوانات من أجل شلها؛
- قطع الحبل الشوكي، على سبيل المثال باستخدام خنجر، لشل حركة الحيوانات باستخدام التيارات الكهربائية لتثبيت الحيوانات، باستثناء أجهزة التدويخ.

المادة 7.5.3

تصميم وبناء زرائب الاستراحة

1- أحكام عامة

يجب تصميم زرائب الاستراحة لتأوي عدداً مناسباً من الحيوانات وفقاً للطاقة الإنتاجية للمسلخ دون الإساءة للرفق بالحيوان.

ويجب تصميم هذه الزرائب وإنشائها بشكل يسمح بتسيير الأعمال بسهولة وفعالية قدر الإمكان دون التسبب بالجروح أو الآلام لأي حيوان دون مبرر، وبطريقة تسمح للحيوانات بالسير بحرية في الاتجاه المطلوب والتصرف وفقاً لطبيعتها ودون اقتحام المرافق لمجال فرارها.

إن الخطوط التوجيهية الواردة أدناه تساعد في تحقيق الأهداف المفصلة أعلاه.

2- تصميم زرائب الاستراحة

- أ- يجب تصميم زرائب الاستراحة بشكل يسمح بتقدم الحيوانات باتجاه واحد انطلاقاً من نقطة النزول حتى قاعة الذبح دون منعطفات مفاجئة يجب معالجتها.
- ب- في المسالخ المخصصة للحوم الحمراء، يجب بناء الزرائب والطرق والممرات بحيث يمكن

مراقبة الحيوانات في أي وقت، وإخلاء الرؤوس الجريحة أو المريضة لوضعها في مكان العزل المخصص لها.

ج- يجب أن يخصص لكل حيوان مساحة كافية ليقف وينام فيها أو الاستدارة عند حصره ضمن زريبة مغلقة. ويجب إنشاء زرائب الاستراحة بمساحة كافية لعدد الحيوانات التي سوف تأويها. ومن المناسب وضع ماء للشرب أمام الحيوانات بطريقة تتناسب مع طبيعتها. كما يجب تصميم أحواض الشرب ووضعها في أمكنة تمنع تلوثها قدر الإمكان بالبراز أو تسببها بجرح الحيوانات أو تقييد حركتها.

د- يجب أن تصمم الزرائب لتسمح لأكثر عدد من الحيوانات في الوقوف أو النوم مستندة إلى الجدران. ويجب أن تكون المعالف كثير بعدد كافٍ وأن تسمح للحيوانات بالوصول إليها والأكل منها دون الحد من حركتها.

هـ- يجب أن تكون المرابط أو القيود أو الزرائب الفردية في حال استعمالها مصممة بحيث لا تسبب الجروح أو الكرب وخاصة عندما تستلقي الحيوانات أو تنهض أو تشرب أو تتناول العلف.

و- يجب أن تكون المسالك والممرات الضيقة المؤدية للمسلك مستقيمة أو قليلة الانعطاف وفقاً للفصيلة الحيوانية، وأن تكون جدرانها الجانبية صلبة. ويجب أن يسمح الفاصل الوسطي للحيوانات في الممرات المزدوجة أن ترى من يمشي بجانبها. ويجب أن تكون الممرات المعدة للخنازير والأغنام ذات عرض كافٍ لتسمح لرأسين على الأقل السير بجانب بعضهما لأبعد مسافة ممكنة. ومن الأفضل إيجاد وسيلة لمنع ازدحام الحيوانات في الأماكن الضيقة من الممرات.

ز- يستحسن أن يقف مرافقو الحيوانات داخل المنعطفات في المعابر والممرات المؤدية إلى المسلك لتسمح للحيوانات، وفقاً لميلها الطبيعي، بتحاشي أي دخول. وفي حال استخدام أبواب للمرور باتجاه واحد، يجب تصميمها بشكل يمنع التسبب بالكدمات للحيوانات. ويجب أن تكون أرضية الممرات مسطحة أفقياً، وأن تسمح الانحدارات في حال وجوده بمرور الحيوانات بحرية دون التسبب بالجروح لها.

ح- يجب إنشاء زريبة انتظار مسطحة الأرضية وصلبة الجدران بين الزرائب والممر الذي يقود إلى صالة إقفاذ الوعي أو الذبح، وذلك من أجل تأمين الورود المنتظم للحيوانات إلى جهاز إقفاذ الوعي أو مكان الذبح ومنع العمال من دفع الحيوانات قسراً للتقدم. ومن المفضل أن تكون حجرة الاستراحة مستديرة، وأن تكون في جميع الأحوال مصممة لمنع حشر الحيوانات أو أن تطأ بعضها البعض.

ط- يجب استخدام مدرج أو مصعد لتحميل وتفريغ الحيوانات في حال وجود فارق في الارتفاع أو فراغ بين أرضية وسيلة النقل وباحة التفريغ. كما يجب أن تكون الرمبة قابلة لأصرف السوائل وغير زلقة وقابلة للتعديل لتسمح بمرور الحيوانات دون التسبب لها بالجروح أو الكرب.

- أ- يجب بناء زرائب الاستراحة وصيانتها بشكل يمنع تأثيرات الطقس الرديء على الحيوانات، وأن تستخدم في إنشائها مواد صلبة ومنبوعة كالخرسانة والمعادن المانعة للصدأ. ويجب أن تكون المساحات فيها سهلة التنظيف، وألا يكون فيها زوايا أو زوائد ناتئة تسبب الجروح للحيوانات.
- ب- يجب تزويد أرضيات الزرائب بمصارف عديدة للسوائل، وأن تكون الأرضية غير زلقة ولا تتسبب بجرح قوائم الحيوانات. ويمكن عدم اللزوم عزلها أو وضع فرشاة عليها. كما يجب أن تكون فتحات الصرف موضوعة إلى جانب الزرائب والممرات وليس مكان مرور الحيوانات. ومن المستحسن تلافى وجود أي فراغ في الأرضية أو تغيير في بنيتها أو في طبيعتها يمنع تقدم الحيوانات.
- ج- يجب تزويد زرائب الاستراحة بالإضاءة المناسبة وتلافى الأنوار القوية جداً والتي تحدث ظلالاً تخيف الحيوانات أو تعيق سيرها. ويجب ألا ننسى أن الحيوانات تنتقل بسهولة من منطقة الظل إلى منطقة أخرى حسنة الإضاءة مما يرشد إلى طريقة لتنظيم الإضاءة.
- د- يجب تهوية الزرائب بشكل جيد لضمان عدم تراكم غازات النفايات (مثل الأمونيا) وتقليل الجفاف حتى ارتفاع الحيوان إلى الحد الأدنى. يجب أن تكون التهوية قادرة على التعامل مع مجموعة الظروف المناخية المتوقعة وعدد الحيوانات التي من المتوقع أن تأويها الزرائب.
- هـ- من المستحسن حماية الحيوانات من الضجيج الزائد الذي يسبب الإزعاج، ويجب عدم استعمال محركات الهيدروليك أو الهوائية التي تثير الضجيج، وعن طريق عزل التجهيزات المعدنية المولدة للضجيج بواسطة تبطينها بالمواد المناسبة أو تخفيض وصول الضجيج إلى أماكن إيواء الحيوانات وذبحها.
- و- يجب حماية الحيوانات من تأثيرات الطقس الرديء حين تكون في زرائب خارجية دون حماية طبيعية لها أو حماية في الظل.

7.5.4 المادة

العناية بالحيوانات ضمن زرائب الاستراحة

تقضي الحاجة ضمن زرائب الاستراحة إلى تقديم العناية اللازمة للحيوانات وفقاً للتوجيهات التالية:

- 1- يجب قدر الامكان إبقاء المجموعات الحيوانية الداخلة إلى الزرائب مع بعضها البعض، وتوفير المساحة الكافية لكل حيوان ليستطيع الوقوف أو النوم أرضاً أو الاستدارة. كما يتوجب فصل الحيوانات التي تتقاتل مع بعضها.
- 2- عند استخدام حبال للمرابط أو قيود أو زرائب فردية يجب أن يترك للحيوان إمكانية الوقوف أو النوم على الأرض دون حدوث جروح أو مضايقات من أي نوع.

- 3- في حال وجود فرششة يجب العناية بها قدر الإمكان للحد من المخاطر التي تهدد صحة الحيوانات وسلامتها. كما يجب توزيعها بطريقة تضمن منع تلوث الحيوانات بروتها.
- 4- يجب تأمين سلامة الحيوانات ضمن زرائب الاستراحة ومنعها من الفرار وحمايتها من الحيوانات المفترسة.
- 5- يجب تأمين مياه الشرب للحيوانات باستمرار وفور وصولها باستثناء التي يجب ذبحها دون تأخير.
- 6- في حال تأخر ذبح الحيوانات الفوري، يجب تقديم العلف لها بكميات كافية فور وصولها ثم إطعامها بانتظام وفقاً للفصيلة. أما الحيوانات غير المفطومة فيجب ذبحها في أسرع وقت ممكن.
- 7- يمكن تفادي الإجهاد الذي تولده الحرارة المرتفعة وخاصة في الدواجن والخنازير، برشها بالماء أو باستخدام أية وسيلة مناسبة تحقق هذا الهدف.
- 8- يجب تزويد زرائب الاستراحة بالإضاءة الكافية مما يساعد الحيوانات على التقدم في سيرها دون انبهار؛ كما يجب تخفيف الضوء أثناء الليل.
- 9- يجب إجراء الكشف الصحي على الحيوانات في زرائب الاستراحة مرة واحدة على الأقل صباحاً ومساءً بواسطة طبيب بيطري أو أي شخص آخر تحت إشرافه من ذوي الكفاءة. أما الحيوانات المريضة والضعيفة أو الجريحة أو التي تظهر عليها علامات الإجهاد فيجب معالجتها فوراً أو إعدامها بطريقة رحيمة.
- 10- يجب ذبح الأبقار في موسم حليبها في أقرب وقت ممكن. ومن المناسب حلبها للتخفيف من ضيقها إذا كان ضرعها متورم بشكل ظاهر.
- 11- يجب ذبح الإناث الحوامل التي وضعت خلال نقلها أو في زريبة الاستراحة؛ كما يمكن وضعها في مكان يسهل إرضاع صغارها ويؤمن راحتها.
- 12- إذا كان للحيوانات قرون أو قرون متفرعة أو أنياب يمكن أن تتسبب بالجروح لغيرها فيجب إيوائها منفردة في زريبة خاصة.
- 13- يجب حماية الدواجن المعدة للذبح من تقلبات الطقس وتأمين التكييف المناسب لها؛
- 14- يجب فحص الدواجن الموجودة في أقفاص النقل فور وصولها؛ كما يجب وضع الأقفاص فوق بعضها مع حفظ بعض المسافة بين المجموعات للسماح بتفتيش الدواجن ومرور الهواء؛
- 15- تحتّم بعض الحالات وجود أجهزة تكييف ميكانيكية أو تبريد لتلافي ارتفاع الحرارة أو الرطوبة. وهذه الأجهزة تحتاج إلى صيانة دورية.

يمكن الاطلاع على تفاصيل التوصيات الخاصة بكل فصيلة في المادتين 7.5.5 و 7.5.9.

المادة 7.5.5

العناية بالأجنة عند ذبح الأمهات الحوامل

لا يجب في الظروف العادية نقل الحيوانات الحوامل في العشر الأخير من فترة الحمل إلى المسلخ أو ذبحها. وإذا حدث ذلك فعلى مرافق الحيوانات التأكد من أن كل بقرة حامل تعامل إفرادياً بعناية وتطبق عليها التعليمات الواردة أدناه. ويجب في جميع الحالات تأمين الحماية للأجنة والأمهات على السواء خلال الذبح.

لا يجب سحب الأجنة من الرحم إلا بعد 5 دقائق على الأقل من ذبح العنق أو شق صدر الأم حتى تظل الأجنة فاقدة الوعي. يمكن سماع ضربات القلب أو رؤية الجنين يتحرك في هذه المرحلة، لكن هذه الأمور لا تشكل أي عائق للرفق بالحيوان إلا إذا استطاع الجنين التنفس.

في حال استخراج جنين حي وقابل للعيش يجب منعه من ملء رئتيه بالهواء والتنفس (بالضغط على القصبة الهوائية مثلاً).

يجب ترك الأجنة لتموت داخل الرحم إذا لم توجد نية في استخراج أنسجة الرحم أو المشيمة أو الجنين بما فيه دم الجنين ضمن إطار برنامج لأعمال تتم بعد ذبح أنثى حيوان حامل. وفي حال وجود النية في استخراج أنسجة الرحم أو المشيمة أو الجنين إذا سمحت الظروف بذلك، فلا يتم استخراج الأجنة من الرحم إلا بعد انقضاء 15-20 دقيقة على قطع رقبة الأم أو شق صدرها.

في حال الشك بحالة الوعي عند الجنين يجب إعدامه بواسطة مسدس الذبح أو بطرقه على الرأس بواسطة مطرقة غير حادة الطرف.

إن التوصيات الواردة أعلاه لا تشمل إنعاش الجنين، وهي تتلخص بمحاولة إنعاش الأجنة التي يعثر عليها حية عند تفريغ أحشاء ذبيحة الأم، ولا يجب القيام بها أثناء عمليات الذبح من أجل اللحم لأن العملية يمكن أن تولد تعقيدات تسيء بشدة إلى سلامة مواليد الحيوان إذ يمكن أن تؤدي إلى اضطراب في وظائف الدماغ بسبب نقص الأوكسجين قبل الانتهاء من إنعاش الجنين، أو نقص تنفسي أو اضطرابات في التوازن الحراري بسبب عدم نضوج المواليد أو تزايد الإصابات المرضية العائدة إلى عدم اكتساب المناعة التي يعطيها اللبأ Colostrum للمواليد.

المادة 7.5.6

مراجعة الطرق المستخدمة لحصر الحيوانات والمشكلات الناتجة عنها والمتعلقة براحة الحيوان

الفصائل المعنية	المتطلبات الأساسية بالرفق بالحيوان	مشكلات متعلقة بالرفق بالحيوان	هدف التقييد	مكان الحصر	وضع الحيوان

الخنازير والدواجن	كفاءة المسؤولين عن زرائب الاستراحة؛ نوعية التجهيزات؛ كثافة الحيوانات	طريقة معتمدة فقط لإفقاد الوعي بالغاز	إفقاد الوعي بالغاز	حاوية جماعية	حيوانات مجموعة مع بعضها	دون شل حركة
الغزلان	كفاءة العاملين	مسافة الإطلاق وقطر القذيفة ومواصفاتها	إطلاق رصاص	مكان وجود الحيوانات	حيوانات مجموعة مع بعضها	دون شل حركة
الخنازير والأغنام والماعز والعجول	كفاءة العاملين في زرائب الاستراحة وغرف إفقاد الوعي	الحركات الخارجة عن السيطرة عند الحيوانات تعيق استخدام الصدمة الكهربائية باليد وإفقاد الوعي	تخدير بإفقاد الوعي- آلة كهربائية للرأس فقط مسدس مرتد	زربية جماعية لإفقاد الوعي	حيوانات مجموعة مع بعضها	دون شل حركة
الأبقار الجواميس الأغنام الماعز الخيل الخنازير الغزلان الجمال الطيور الراكضة	كفاءة العمال	تحميل الحيوان في وسيلة النقل دقة عملية إفقاد الوعي، أرضية منزلقة ومنحدرات	طرق لإفقاد الوعي بالصدمة الكهربائية والميكانيكية	زربية/غرفة لإفقاد الوعي	حصر الحيوانات إفرادياً	دون شل حركة
الأبقار الجواميس الخيل الجمال	كفاءة العمال	مناسب للحيوانات التي اعتادت الرسن لكنه يتسبب بالتضييق للحيوانات المعتادة	مسدس مسالخ وإطلاق رصاص	رسن/طوق/ لجام	تثبيت رأس الحيوان بوضعية الوقوف	طرق شل الحركة
الأبقار	نوعية	الضغط على	مسدس ذبح -تخدير	رسن للرقبة	تثبيت رأس	طرق

	التجهيزات - كفاءة العمال - سرعة إفقاد الوعي أو الذبح	الحيوان عند التحميل وإمساك الرقبة - مضايقه الحيوان عند التثبيت الطويل الأمد- شكل القرون- طريقة غير متناسبة مع سرعة الأرصفة المتحركة- تخبط الحيوانات وسقوطها بسبب الأرضية المنزلة، ضغط مفرط على الحيوانات	كهربائي (الرأس فقط)- إطلاق رصاص- ذبح دون إفقاد الوعي		الحيوان بوضعية الوقوف	شل الحركة
الخنزير الأهل (ذكور وإناث)	كفاءة منفي العملية	قلة السيطرة على حركة الحيوان- طلقات غير صائبة	مسدس ذبح وإطلاق رصاص	ربط قائمة واحدة مثنية(الحيوان واقف على 3 قوائم)	تثبيت القوائم	
النعام	عدد منفي العملية وكفاءتهم	الضغط بسبب التثبيت	1- مسدس ذبح 2- تخدير كهربائي (الرأس فقط)	تثبيت المنقار	تثبيت النعام بوضعية الوقوف	
النعام	كفاءة العاملين	الضغط على الحيوان عند القبض عليه وتثبيته	تخدير كهربائي (للرأس فقط)	تثبيت الرأس في غرفة لإفقاد الوعي كهربائياً		
الأغنام والماعز والعجول والطيور الراكضة وصغار الجمال والدواجن	كفاءة العاملين	الضغط على الحيوان بسبب الإمساك والتثبيت/عدم دقة التدويخ والذبح	مسدس ذبح - تخدير كهربائي (للرأس فقط) - ذبح دون إفقاد وعي	تثبيت باليد للحيوان واقفاً	تثبيت باليد للحيوان واقفاً	
الأبقار	حسن تصميم	تحميل الحيوانات	مسدس ذبح-	آلة ميكانيكية	تثبيت	

الجواميس الأغنام الماعز الغزلان الخنازير والنعام	وتشغيل الأجهزة	وحصرها بالقوة- الضغط الزائد	صدمة كهربائية للرأس فقط- ذبح دون إفقاد وعي	لحصر الحيوان/ السحق /الضغط/جها ز تثبيت بشكل 7 (ثابت)	الحيوان ألياً بوضعية الوقوف	طرق شل الحركة (تابع)
الأغنام والماعز والعجول والجمال والأبقار	كفاءة العاملين	الضغط بسبب التثبيت	ذبح دون إفقاد وعي	جهاز الحصر/سرير /معطف	التثبيت جانبياً - باليد أو ميكانيكياً	
الأبقار والأغنام والماعز والخنازير	كفاءة العاملين	تحميل الحيوانات وحصرها بالقوة	ذبح دون إفقاد الوعي - آلة إفقاد الوعي الكهربائية - مسدس ذبح	جهاز تثبيت ميكانيكي لاقط فوقياً (ثابت)	التثبيت الميكانيكي للحيوان بوضعية الوقوف	
النعام	كفاءة العاملين	الضغط الشديد قبل إفقاد الوعي	الصدمة الكهربائية	ربط الأجنحة	تثبيت ميكانيكي أو باليد للحيوان بوضعية الوقوف	
الأبقار والعجول والأغنام والماعز والخنازير	تصميم الأجهزة وتشغيلها	تحميل الحيوان وتقييده بالقوة، الضغط الزائد فارق في حجم جهاز الحصر والحيوان	*صدمة كهربائية * مسدس مرتد *ذبح دون إفقاد وعي	جهاز تثبيت بشكل 7 (ثابت)	تثبيت ميكانيكي للحيوان واقفاً	طرق شل الحركة و/أو الحزام الناقل
الأبقار والعجول والأغنام والماعز والخنازير	كفاءة العاملين؛ تصميم واستخدام جهاز التثبيت	تحميل الحيوان وتثبيته بالقوة؛ فرق الحجم بين جهاز الحصر والحيوان	*صدمة كهربائية * مسدس مرتد *ذبح بدون إفقاد وعي	*جهاز ميكانيكي متراكب *جهاز حصر متحرك	تثبيت ميكانيكي للحيوان واقفاً	

الدواجن	تصميم وعمل متلف الأجهزة	*الصدمة والجروح بسبب إفراغ الطيور من شاحنات قلابية؛ إفراغ الدواجن في وعيها؛ كسور في العظم أو الخلع	توجيه الحيوانات للتقييد قبل إفقاد الوعي بالصدمة الكهربائية أو الغاز	*سرير/ أرضية مسطحة *إفراغ الطيور من الحاويات على رصيف متحرك	تثبيت ميكانيكي للحيوان واقفاً	طرق شل الحركة و/أو رصيف النقل المتحرك
الدواجن	كفاءة العاملين؛ تصميم وفاعلية مختلف الأجهزة	صدمة الطير عند انقلابه؛ الألم بسبب الضغط على عظام الأرجل	*فقد الوعي بالصدمة الكهربائية *الذبح دون إفقاد الوعي	تقييد الدواجن	تعليق الطير و/أو قلبه	
الدواجن	كفاءة العاملين؛ تصميم وفاعلية مختلف الأجهزة	صدمة الطير عند انقلابه؛	*تخدير كهربائي (للرأس فقط) *مسدس مرتد *ذبح دون إفقاد وعي	القمع	تعليق الطير و/أو قلبه	
النعام	كفاءة العاملين؛ تصميم وفاعلية مختلف الأجهزة	الصدمة بسبب المقاومة للتثبيت	الصدمة الكهربائية (للرأس فقط)	التثبيت الميكانيكي للأرجل	تثبيت ميكانيكي للحيوان واقفاً	
الأبقار	تصميم وفاعلية مختلف الأجهزة	الصدمة بسبب الانقلاب؛ الإجهاد بسبب المقاومة للتثبيت؛ زمن التثبيت طويل؛ يجب	ذبح دون إفقاد وعي	جوانب ثابتة (واينبرغ)	صندوق دوار	التثبيت بوضعية الانقلاب

		أن تكون عملية التثبيت قصيرة قدر الإمكان				
الأبقار	تصميم وفاعلية مختلف الأجهزة	الصدمة بسبب الانقلاب؛ الإجهاد بسبب المقاومة للتثبيت؛ يفضل على الصندوق الدوار ذات الجوانب الثابتة؛ زمن التثبيت طويل؛ يجب أن تكون عملية التثبيت قصيرة قدر الإمكان	ذبح دون إفقاد ووعي	جوانب ضاغطة	صندوق دوار	التثبيت بوضعية الانقلاب (تابع)
الأغنام الماعز العجول صغار الجمال والخنازير	كفاءة العاملين	الصدمة بسبب المقاومة للتثبيت؛ طبع الحيوان؛ رضوض. يجب أن تكون عملية التثبيت قصيرة قدر الإمكان	* طرق ميكانيكية لإفقاد الوعي * ذبح دون إفقاد ووعي	طريقة يدوية	انقلاب/ وضع قيود	تثبيت الجسم
الأبقار والجمال	كفاءة العاملين	الصدمة بسبب المقاومة للتثبيت؛ تثبيت طويل الأمد، طبع الحيوان؛ رضوض. يجب أن تكون عملية التثبيت قصيرة قدر الإمكان	* طرق ميكانيكية لإفقاد الوعي * ذبح دون إفقاد ووعي	قلب الحيوان بواسطة حبل	انقلاب/ وضع قيود	تثبيت الأرجل
الأغنام الماعز صغار الجمال والخنازير	كفاءة العاملين	الصدمة بسبب المقاومة للتثبيت؛ تثبيت طويل الأمد، طبع الحيوان؛ رضوض. يجب أن تكون عملية التثبيت قصيرة قدر الإمكان	طرق ميكانيكية لإفقاد الوعي ذبح دون إفقاد ووعي		ربط 3 أو 4 قوائم	تثبيت الأرجل

المادة 7.5.7

طرق الصعق:

1- أحكام عامة

تعود مسؤولية كفاءة العاملين وتناسب طرق الصعق وفعاليتها وصيانة المعدات إلى مدير المسلخ؛ كما يجب ممارسة الرقابة المنتظمة على هذه الأمور من قبل السلطة المختصة في هذا المجال.

يجب أن يكون العاملون في قاعات إفقاد الحيوانات لوعيتها مدربين ومن ذوي الخبرة بحيث يضمنون العمليات التالية:

- أ- أن يكون الحيوان مثبتاً بطريقة صحيحة؛
- ب- أن يتم ذبح الحيوانات في أقرب وقت بعد تقييدها؛
- ج- أن تؤمن الصيانة اللازمة للتجهيزات المستخدمة وأن يتم استخدامها وفقاً لتوصيات المصنع المنتج لها، وخاصة فيما يتعلق بالفصيلة الحيوانية وحجمها؛
- د- أن يتم استخدام كل أداة بالطريقة الصحيحة؛
- هـ- أن يتم ذبح الحيوانات واستنزاف دمها بعد إفقادها الوعي مباشرة؛
- و- ألا تتم عملية إفقاد الوعي إذا كان الذبح متأخراً؛
- ز- أن تتوفر طريقة بديلة لعملية إفقاد الوعي من أجل الاستخدام الفوري في حال عدم نجاح عملية إفقاد الوعي الأولي. وإن وجود منطقة للفحص اليدوي والتدخل بطريقة بسيطة كمسدس المسالخ أو خلع رقبة الدواجن تساعد في منع حدوث إساءة محتملة لعملية الرفق بالحيوان.

يجب أن يكون العاملون قادرين على تحديد كل حيوان لم يتم صعقه بالطريقة الصحيحة وأن يتخذوا الإجراءات اللازمة لإصلاح الوضع.

2- الصعق بالطريقة الميكانيكية

يجب تثبيت الأدوات الميكانيكية عامة على مقدمة الرأس في وضع عمودي بالنسبة لسطح العظم. تجدر بنا مراجعة الفصل 7.6 والمواد 7.6.6 و 7.6.7 و 7.6.8 بالذات لمعرفة المزيد من التفاصيل المتعلقة بطرق إفقاد الوعي الميكانيكي الموصي بها. وتظهر لنا الصور ادناه الطرق الصحيحة لصعق بعض الفصائل.

3- الصعق الكهربائي

أ- مبادئ عامة:

يجب استخدام الأجهزة الكهربائية وفقاً للتوصيات ادناه.

يجب تصميم الإلكترودات Electrodes وصنعها وصيانتها وتنظيفها دورياً لضمان مرور أفضل للتيار

الكهربائي. كما يجب استعمالها وفقاً لتعليمات الشركة المنتجة، ويجب إلصاقها على جهتي الرأس. ومن غير المقبول أحداث دائرة كهربائية قصيرة Short circuit في الدماغ إلا إذا كان الحيوان فاقد الوعي مسبقاً. ومن غير المقبول أيضاً تمرير تيار كهربائي وحيد بين الرجلين كوسيلة للصعق.

إذا كان الهدف إحداث توقف القلب عن العمل يجب وضع الإلكترودات إما على جهتي الدماغ ثم على جانبي القلب مباشرة (شرط التأكد من أن عملية إفقاد الوعي تمت بالطرق الصحيحة)، وإما على جانبي الرأس والقلب في الوقت نفسه.

لا يجب استخدام أجهزة إفقاد الوعي لتوجيه سير الحيوانات أو الإمساك بها أو تثبيتها أو شل حركتها، ولا يجب إحداث أي صدمة كهربائية بواسطتها إلا من أجل إفقاد الوعي فعلياً أو الذبح.

يجب قبل استخدام أجهزة الصعق الكهربائي للتأكد من صلاحيتها على حيوانات مقاومة أو دمي مصطنعة للتأكد من أن الصعقة كافية لإفقاد الحيوان وعيه.

يجب أن تكون أجهزة الصعقة الكهربائية موصولة بجهاز للمراقبة وعداد للفولطية وقوة التيار الحقيقية. كما يجب معايرة هذه الأجهزة بانتظام (مرة واحدة سنوياً على الأقل).

يمكن الاستعانة ببعض الإجراءات المناسبة لمنع المقاومة الجلدية وتحسين فاعلية إفقاد الوعي (كالتخفيف من الصوف الزائد أو ترطيب الجلد فقط عند نقطة التماس الكهربائي على الجلد).

يجب أن يكون الجهاز مناسباً للفصيلة المستخدم لها. ويجب تأمين تغذيته بالتيار الكهربائي الكافي لإعطاء التيار باستمرار وبالشدة عند الحد الأدنى الموصى به أدناه.

يجب في جميع الحالات الوصول إلى شدة التيار المناسبة خلال ثانية إثر بدء العملية على أن يستمر التيار من ثانية واحدة على الأقل إلى ثلاث ثواني مع الالتزام بتوصيات المصنع المنتج لجهاز الصعقة الكهربائية.

نجد في اللوحة أدناه توضيحاً لشدة التيار الدنيا اللازمة لإفقاد الوعي بتركيز الصاعق على الرأس فقط.

يجب تأمين التغذية الكافية للتيار الكهربائي لإحداث إفقاد الوعي المطلوب بالشدة المطلوبة كما يوصى به في الجدول أدناه:

يجب في جميع الأحوال أن تبلغ حدة التيار قدرها الصحيح في الثانية التالية لبدء العملية على أن تدوم من ثانية إلى 3 ثواني على الأقل مع الالتزام بتعليمات الشركة المنتجة. ويشير الجدول أدناه إلى حدة التيار الأدنى الضروري لإفقاد الوعي عند إلصاق الجهاز بالرأس فقط.

المستويات الدنيا لقيم الأمبير المستخدمة لصعق الرأس فقط	الفصيلة
1,5 أمبير	الأبقار

العجول (الأبقار بعمر أقل من 6 أشهر)	1,00 أمبير
الخنزير	1,25 أمبير
الأغنام والماعز	1,00 أمبير
الحملان	0,7 أمبير
النعام	0,4 أمبير

ب- الصعقة الكهربائية للطيور في حمام مائي

يجب ألا يكون في الخط الناقل للطيور أية إنحناءات أو تدرجات حادة، وأن يكون الخط الناقل قصير جداً بما يتفق مع تحقيق سرعة خط مقبولة واستقرار الطيور في طريقها لبلوغ حمام الماء. ويمكن استخدام رباط صدر لمنع ضرب الأجنحة وتهدئة الطيور. ويجب الاهتمام بتصميم زاوية دخول الخط الناقل للطيور إلى حمام الماء، وطريقة دخول الطيور في الماء وصرف الماء الزائد من المغطس المائي. وكل ذلك يساعد في هدوء الطيور عند تغطيسها في الماء وعدم رفرقة أجنحتها وعدم تعرضها لصدمة كهربائية مبكرة.

بالنسبة للطيور المعلقة بالحزام الناقل يجب اتخاذ الإجراءات اللازمة لمنع رفرقة الأجنحة عند الدخول في جهاز الصعق. ويجب أن تكون الطيور حسنة التعليق في القيود دون ضغط زائد على أرجل الطيور.

يجب أن تكون الطيور معلقة من الرجلين في القيود بالشكل الصحيح.

يجب بالنسبة للطيور المصابة بخلع أو كسور الرجلين أو الأجنحة ذبحها بطريقة رحيمة بدل تعليقها.

يجب أن تكون الفترة الفاصلة بين تقييد أرجل الطيور وإفقادها الوعي قصيرة جداً ولا تتعدى الدقيقة الواحدة.

يجب أن يتناسب حجم مغطس الماء مع نوع الطيور وأن يتم تعديل عمق الماء لتغطيس الراس بكامله. ويجب أن يكون الإلكترود الغاطس في الماء بطول يوازي طول المغطس. كما يجب تغطيس الطيور حتى أقاعدة الأجنحة.

يجب تصميم مغطس الماء واستخدامه بحيث تظل القيود الظاهرة فوق الماء بتماس مباشر مع السكة النازلة أرضاً.

يجب أن يحوي جهاز التحكم بصندوق الصاعق الكهربائي مقياس أمبير Ammeter يبين الحدة الإجمالية للتيار المار في الطيور. ومن الأفضل إضافة كمية مناسبة من الملح للمحلول المائي للحفاظ على نسبة ملحوة ثابتة ومناسبة للتيار الكهربائي.

يتم عادة إفقاد الوعي جماعياً للطيور في مغاطس الماء الصاعقة مما يدعونا لتوقع حدوث عواقب

مختلفة للعملية وفقاً لفصيلة الطيور. ويجب تعديل التيار بحيث تكون شدة التيار الإجمالية كافية لاعطاء كل طير الشدة المطلوبة كما هو مبين في الجدول أدناه، مضروبة بعدد الطيور الغاطسة في آن واحد. وإن الأرقام الواردة في الجدول أدناه كافية لتيار متردد قدره 50 هرتز.

يجب أن يستمر التيار لمدة 4 ثواني على الأقل.

يمكن استخدام تيار أقل شدة لكن يجب في جميع الأحوال إحداث إفقاد فوري للوعي على أن يستمر حتى النفوق عن طريق التسبب بالسكتة القلبية أو الذبح. وإن استخدام تيارات أعلى تردداً يحتاج إلى حدة تيار أقوى.

يجب اتخاذ جميع الاحتياطات لمنع وصول أي حيوان لا زال واعياً إلى حلة الماء الساخن.

هناك آلات أوتوماتيكية غير مزودة بجهاز ضد انقطاع التيار الكهربائي لإفقاد الوعي والذبح. وفي حال الحالة يجب تعيين شخص للتأكد من أن كل طير لم يخضع لعملية فقدان الوعي وقطع الرأس أوتوماتيكياً من أجل إتمام عملية الصعق فوراً أو الذبح بطريقة رحيمة والتأكد من النفوق قبل التغطيس في حلة المياه للسلق.

يجب التأكد من عدم وجود الطيور الصغيرة في نفس خط ذبح الطيور الكبيرة وأن يتم إفقادها الوعي على حدة وذلك في سبيل التقليل إلى الحد الأدنى من عدد الطيور التي تصل إلى قاطعة العنق الأوتوماتيكية غير فاقدة الوعي. ويجب تعديل الصاعق في الماء ليتناسب مع حجم الطيور ليتم تغطيس جميع الطيور حتى الصغيرة منها في الماء حتى قاعدة الجناحين.

يجب وصل الأجهزة المستخدمة بعدد وسجل لأهم التفاصيل الكهربائية المعتمدة في عملية الصعق الكهربائي.

في حال استخدام تيار بتردد 50 هرتز تكون حدة التيار اللازمة للصعق كالتالي:

النوع الحيواني	التيار / milliamperes للطيور الواحد
فروج	120
دجاج بيض (للتقاعد)	120
الديك الرومي	150
بط وأوز	130

في حال استخدام تيارات صاعقة أشد تكون قيمها كالتالي:

القيمة الدنيا للتيار (بالملي أمبير لكل طير)		
التردد (هرتز)	دجاج	ديك رومي
أقل من 200 Hz	100 mA	250 mA

400 mA	150 mA	من 200 حتى 400 Hz
400 mA	200 mA	من 400 حتى 1500 Hz

4 - الصعق بالغاز (تحت الدرس)

أ- إفقاد الوعي الخنازير باستنشاق غاز الكربون

يجب أن يكون تركيز غاز الكربون المستخدم لإفقاد الوعي بنسبة 90 % من الحجم الإجمالي ولا يجب أن يهبط إلى 80 % في مطلق الأحوال. وبعد إدخال الحيوانات إلى غرفة إفقاد الوعي يجب توجيهها إلى النقطة حيث التركيز الأعلى للغاز وإبقائها فيها حتى النفوق أو الدخول في حالة اللاوعي المستمر حتى الموت ذبحاً. ويمكن في أفضل الظروف تعريض الخنازير للغاز بالتركيز المذكور أعلاه لمدة 3 دقائق. كما يجب توجيه الضربة القاضية للخنازير في أقرب وقت بعد خروجه من غرفة الغاز.

يجب في مطلق الأحوال أن يؤدي تركيز الغاز إلى التخفيف من الإجهاد قبل فقدان الوعي.

يجب تصميم غرفة غاز الكربون والخط الناقل الحيوانات وطرق الصنع والصيانة بشكل يمنع التسبب بأية جروح أو إجهاد غير ضروري للحيوانات. ويجب أن تتسع غرفة الغاز لعدد الحيوانات الداخلة إليها دون اكتظاظ.

يجب تأمين الإنارة المناسبة للحزام الناقل Conveyor وغرفة الغاز مما يسمح للحيوانات برؤية ما حولها ورؤية بعضها البعض قدر الإمكان.

يجب إيجاد وسيلة لمراقبة عمل غرفة غاز الكربون مع إمكانية الوصول إلى الحيوانات في الحالات الطارئة.

يجب تزويد غرفة الغاز بلوحة عدادات للقياس والعرض المستمر لنسبة تركيز غاز الكربون عند نقطة إفقاد الوعي ولمدة التعرض للغاز. ومن الضروري وجود جهاز قوي للإنذار المرئي والمسموع يشير إلى أي هبوط في تركيز غاز الكربون تحت الحد المطلوب.

ب- خليط غازات خاملة لإفقاد الخنازير وعيها

إن استنشاق كميات مركزة جداً من غاز الكربون هو كرهه جداً ويمكن أن يتسبب بالكرب للحيوانات. لذلك يجري حالياً دراسة استخدام مزيج غير منفر من الغازات.

يحوي مزيج كهذا عادة الغازات التالية:

- أكسجين بنسبة أقصاها 2 % حجماً لحجم مع غاز الأرغون Argon أو النيتروجين أو غازات خاملة أخرى، أو

- غاز الكربون بنسبة أقصاها 30 % حجماً وغاز الأوكسجين بنسبة أقصاها 2 % حجماً ضمن المزائج المحتوية على غاز الكربون والأرغون أو النيتروجين أو غازات خاملة أخرى.

يجب أن تستنشق الخنازير مزيج الغازات لمدة كافية لضمان عدم عودة أي خنزير لوعيه قبل موته بواسطة الذبح أو توقف القلب.

ج- غاز صعق الدواجن

إن الهدف الأساسي من إفقاد الوعي بواسطة الغاز هو تجنب الدواجن الألام المرتبطة بتقييد الدجاج في حالة الوعي الكامل عند وضعها في جهاز إفقاد الوعي وقتلها في حمام الماء. لذلك يجب أن يقتصر استخدام إفقاد الوعي بالغاز على الطيور المحصورة في الصناديق أو الحزام الناقل. كما يجب ألا يكون المزيج الغازي منفراً للدواجن.

يمكن إفقاد الدواجن لوعيا وهي في حاويات النقل أو في الخط الناقل باستخدام تركيز متزايد تدريجياً لغاز الكربون حتى فقدان الوعي بالشكل الصحيح. ولا يجب أن يسترد أي حيوان وعيه عند الذبح.

إن استخدام الغاز لإفقاد الوعي للدواجن ضمن حاويات النقل يسمح بعدم الإمساك بالدواجن الحية داخل المسلخ ويلغي جميع المشكلات المرتبطة بإفقاد الوعي للدواجن بالصدمة الكهربائية ضمن الحمام المائي.

يتم توجيه الطيور الحية نحو غرف الغاز إما ضمن صناديق النقل أو الخط الناقل المزود بالأحزمة.

إن طرق خلأط الغازات المفصلة أدناه والمستخدمة للدواجن والديك الرومي هي مدعومة بالوثائق لكنها لا تطبق بالضرورة على باقي الطيور الأليفة. ويجب في جميع الأحوال أن تبرمج الطرق المستخدمة لكي يتم إفقاد وعي جميع الحيوانات بالطريقة الصحيحة دون ألام غير ضرورية. ويوصى بإتمام عملية إفقاد الوعي بالغاز بعناية والانباه للأمر التالية:

- تسهيل دخول صناديق الدواجن باستمرار إلى جهاز إفقاد الوعي؛
- تلافي اكتظاظ الطيور ضمن الصناديق أو على الحزام الناقل؛
- مراقبة التركيزات الغازية المطلوبة والحفاظ على استمراريتها طوال عملية إفقاد الوعي؛
- وضع أدوات تحذيرية بإشارات صوتية أو صور مرئية في حال عدم تناسب قيمة تركيز الغازات مع طبيعة الفصيلة الحيوانية المستخدمة لها؛
- معايرة لضبط أجهزة تركيز الغازات وإمساك السجلات اللازمة لمراجعتها؛
- التأكد من أن فترة التعرض لاستنشاق الغاز كافية لعدم عودة الحيوانات إلى وعياها؛
- التفتيش عن علامات استرداد الوعي وتصور طرق معالجة الأمر؛
- التأكد من القطع التام للأوردة الدموية للطيور عند الذبح وحدث الموت للدواجن وهي فاقدة الوعي؛
- التأكد من موت جميع الدواجن قبل تغطيسها في حلة الغلي؛
- التخطيط لإجراءات التدخل ومعالجة تعطل العملية؛

يتضمن استخدام الخلائط الغازية لإفقاد الطيور و عليها العمليات التالية:

- تعريض الطيور لاستنشاق غاز الكربون بنسبة 40 % والاكسجين بنسبة 30 % ونيروجين 30% خلال مدة لا تقل عن الدقيقتين يتبعها تعريض الطيور لـ 80 % من غاز الكربون في الهواء لمدة لا تقل عن دقيقة واحدة؛ أو
- تعريض الطيور خلال دقيقتين على الأقل لأي مزيج يتضمن غاز الأرغون أو النيتروجين أو غازات خاملة أخرى مع الهواء وغاز الكربون شرط ألا تزيد نسبة غاز الكربون عن 30 % حجماً وألا تزيد نسبة الأكسجين المتبقي على 2 % حجماً؛ أو
- تعريض الطيور خلال مدة دقيقتين على الأقل لغاز الأرغون أو النيتروجين أو غازات خاملة أخرى أو أي مزيج لهذه الغازات مع الهواء العادي وغاز الأكسجين المتبقي فيه بنسبة 2 % حجماً؛ أو
- تعريض الطيور خلال مدة دقيقتين على الأقل لغاز الكربون بنسبة أدناها 55 % في الهواء، أو
- تعريض الطيور خلال دقيقة واحدة على الأقل لغاز الكربون بنسبة 30% في الهواء ثم دقيقة واحدة على الأقل لغاز الكربون بنسبة 60 % في الهواء.

شروط الاستخدام الفعال للغازات:

- يجب تحويل الغازات المضغوطة إلى بخار قبل إطلاقها في غرفة الغاز والمحافظة على درجة حرارتها الطبيعية لمنع حدوث الصدمة الحرارية؛ ولا يجب في جميع الأحوال إطلاق الغازات الصلبة وهي بدرجة التجمد؛
- يجب ترطيب الخلائط الغازية؛
- يجب مراقبة تركيز الغازات وعرضها على الشاشة باستمرار في جو الطيور داخل الغرفة والتأكد من انقطاع الأكسجين.

يجب عدم السماح مطلقاً للطيور المستنشقة للغاز بأن تعود لوعياها، ويمكن إطالة مدة الاستنشاق للغاز وفقاً للضرورة.

5- الذبح

تقضي مبادئ الرفق بذبح الحيوانات ودون إبطاء عند إفقادها الوعي بإحدى الطرق ذات المفعول المؤقت. وإن أطول فترة تفصل بين عملية إفقاد الوعي وأخرى تتوقف على طريق إفقاد الوعي والفصيلة الحيوانية وطريقة الذبح (قطع الرقبة أو طعن الصدر). ويتوجب على القائم بالعملية في المسلخ تحديد عدد ضربات إفقاد الوعي للتأكد من عدم عودة إي حيوان إلى وعيه عند الذبح. وعلى كل حال يجب الالتزام بمرور الفترات السابقة للذبح بالمدة القصوى كما هو مبين في الجدول أدناه:

طريقة إفقاد الوعي	المدة القصوى بعد إفقاد الوعي لبدء عملية الذبح
الصعقة الكهربائية ومسدس الصدمة	20 ثانية
غاز الكربون	60 ثانية بعد الخروج من غرفة الغاز

يجب ذبح جميع الحيوانات عن طريق قطع شرايين الأوداج Carotid arteries الإثنيين أو الأوعية الدموية التي تنطلق منها الشريانين (شق الصدر مثلاً). وفي حال توقف القلب بسبب فقدان الحيوان لوعيه يصبح من غير الضروري قطع جميع الأوعية الدموية هذه وذلك من أجل الرفق بالحيوان.

يجب أن يتمكن العاملون من مراقبة الحيوانات وتفتيشها طوال فترة خروج الدم من العروق والوصول إليها؛ كما يتوجب إعادة عملية إفقاد الوعي مجدداً لكل حيوان تبدو عليه علامات استعادة الوعي.

بعد قطع الأوعية الدموية يجب انتظار مرور 30 ثانية على الأقل قبل تغطيس الذبيحة في الماء الساخن أو اجراء أية عملية أخرى مهما كان الأمر حتى اختفاء جميع الانعكاسات العصبية.

الفصل 7.5.8

مراجعة لجميع طرق الصعق للحيوانات ومشكلات الرفق بالحيوان المرتبطة بها

التعليقات	الفصائل المعنية	متطلبات أساسية لراحة الحيوان	أخطاء تتعلق بالرفق بالحيوان	الوسائل المستخدمة	الطريقة
تأمين سلامة العاملين	الأبقار، العجول، الجواميس، الغزلان، الخيول، الخنازير (ذكور وإناث)	طلقات في الرأس فقط، قذائف مناسبة	تصويب غير دقيق وقذائف غير مناسبة	إطلاق رصاصة	ميكانيكية
لا تتناسب هذه الطريقة مع أصول	أبقار، عجول، جواميس،	حسن استخدام الأجهزة	عدم دقة التصويب والسرعة	مسدس بنصل ثاقب	

أخذ العينات لفحص جنون البقر عند الشك بوجوده. يجب توفير مسدس إضافي للاستخدام في حال فشل التصويب الأول	أغنام، ماعز، غزلان، خيول، خنازير، جمال، طيور راکضة	وصيانتها، حسن تثبيت الحيوان، ودقة الأداء	المطلوبة وقطر النصل الثاقب		
لا تنفع هذه الطريقة للثيران الصغيرة والحيوانات ذات الجمجمة السمكية. لا تطبق هذه الطريقة على الأبقار والأغنام إلا في حال انعدام أية طريقة أخرى.	أبقار، عجول، أغنام، ماعز، غزلان، خنازير، جمال، طيور راکضة	حسن استخدام الأجهزة وصيانتها، حسن تثبيت الحيوان، ودقة الأداء	عدم دقة التصويب وسرعة القذيفة - نسبة إخفاق أعلى من المسدس الثاقب	مسدس صادم	
تفضل عليها الأجهزة الميكانيكية. عند توجيه الضربة يدوياً لإفقاد الوعي يجب أن تكون الضربة وحيدة وعنيفة وموجهة إلى عظام الجمجمة في الوسط	الثدييات الفتية والصغيرة والنعام والدواجن	كفاءة العاملين، التثبيت والدقة، لا ينصح بهذه الطريقة في جميع الحالات	تصويب سيء، ضربة ضعيفة، حجم الآلة غير مناسب	صدمة يدوية	
لا يجب في المرحلة الأولى استخدام أجهزة تعطي تياراً لعدة مرات بزمان قصير (أقل من ثانية واحدة على الرأس فقط أو وفقاً لطريقة الرأس - الرجل).	أبقار، عجول، أغنام، ماعز، خنازير، طيور راکضة، ودواجن	حسن عمل الأجهزة المستخدمة وصيانتها، تثبيت جيد للحيوان والدقة في التنفيذ. وضعية اللواحب	صعقات كهربائية عرضية قبل عملية إفقاد الوعي، توجيه التيار إلى جسم الحيوان الواعي، تيار غير مناسب بالنسبة للشدة والتوتر	يتم إفقاد الوعي على مرحلتين: 1- على الرأس ثم الرأس-الصدر 2- الرأس ثم الصدر	صعقة كهربائية

	أبقار، عجول، أغنام، ماعز، خنازير، طيور راكضة، وداجن	حسن عمل الأجهزة وصيانتها، تثبيت جيد للحيوان ودقة في العمل	صعقات كهربائية عرضية قبل إفقاد الوعي، شدة التيار أو توتر غير مناسب، وضعية اللواحب سيئة، استعادة الحيوان لوعيه.	صعقة كهربائية واحدة: 1- الرأس فقط 2- الرأس - الجسم 3- الرأس - الرجل	
	الدواجن فقط	حسن سير الأجهزة وصيانتها،	سوء التثبيت، صدّات كهربائية عرضية قبل إفقاد الوعي، تيار غير مناسب من حيث الشدة أو التوتر، عودة الوعي	مغطس ماء	
	الخنازير والدواجن	تركيز مناسب للغاز ومدة الاستنشاق، تصميم الأجهزة وعملها وصيانتها، ضبط كثافة الحيوانات في غرفة الغاز	تسبب بردات فعل عنيفة للحيوان عند استخدام تركيز عالي لغاز الكربون، صعوبة التنفس، تعرض غير كافٍ للغاز	1- مزيج غاز الكربون/هواء/ كسجين 2- مزيج غاز الكربون/ غاز خامل	طريقة الغاز
	الخنازير والدواجن	تركيز مناسب للغاز ومدة الاستنشاق، تصميم الأجهزة وعملها وصيانتها، ضبط كثافة الحيوانات في غرفة الغاز	عودة الوعي	غازات خاملة	

المادة 7.5.9

مراجعة لطرق الذبح المقبولة وقضايا الرفق بالحيوان المرتبطة بالذبح.

طرق الذبح ومشكلات الرفق بالحيوان المرتبطة بها

ملاحظات	الفصائل الحيوانية	أهم متطلبات الذبح من أجل الرفق بالحيوان	مشكلات الرفق بالحيوان	الطريقة الخاصة	طرق الذبح
لا استئناف للعمل إلا بعد استنزاف الدم كلياً (أي بعد مرور 30 ثانية على الأقل للثدييات). لا يجب إزالة تخثرات الدم الحاصلة مباشرة بعد الاستنزاف لمنع المزيد من ألم الحيوان	أبقار وجاموس وخيل وجمال وأغنام وماعز ودواجن وطيور راكضة	كفاءة العامل الكبيرة. شفرة الذبح قاطعة جداً، سكين طويلة جداً لتظل الشفرة ظاهرة خارج مقطع الرقبة طوال عملية الذبح، عدم استخدام رأس الشفرة لقطع الرقبة، يجب ألا يطبق الجرح على السكين خلال الذبح	الفشل في قطع شرايين الأوداج، انسداد الشرايين المقطوعة وألم قبل وبعد الذبح	قطع الأوعية الدموية في الرقبة من الأمام	ذبح الرقبة من الأمام دون إفقاد الوعي
	أبقار وجاموس وخيل وجمال وأغنام وماعز	شفرة الذبح قاطعة جداً، سكين طويلة جداً لتظل الشفرة ظاهرة خارج مقطع الرقبة طوال عملية الذبح، عدم استخدام رأس الشفرة لقطع الرقبة، يجب ألا يطبق الجرح على	الفشل في قطع شرايين الأوداج، انسداد الشرايين المقطوعة وألم قبل وبعد الذبح	قطع الأوعية الدموية في الرقبة من الأمام	

		السكين خلال الذبح		
	جمال، أغنام، ماعز، دواجن وطيور أرضية	سرعة ودقة مكان الذبح في الرقبة	عدم فعالية عملية إفقاد الوعي؛ الفشل في قطع شرايين الأوداج، انسداد الشرايين المقطوعة، الذبح المتأخر بعد استعادة الوعي	طعن في الرقبة ثم ذبحها من الأمام
	جمال، أغنام، ماعز، دواجن وطيور أرضية	ضرورة الإسراع في قطع الرقبة بدقة	عدم فعالية عملية إفقاد الوعي؛ الفشل في قطع شرايين الأوداج، انسداد الشرايين المقطوعة، الذبح المتأخر بعد استعادة الوعي	طعن الرقبة فقط
	أبقار أغنام ماعز خنازير	سرعة ودقة الطعن بالسكين	عدم فعالية عملية إفقاد الوعي؛ طعنة سكين غير كافية، طول السكين غير مناسب، الذبح المتأخر بعد استعادة الوعي	طعن بالسكين في القفص الصدري مع قطع الشرايين الكبيرة، أو طعن القلب ذات بسكين أنبوب مجوف
		سرعة ودقة	عدم فعالية عملية إفقاد الوعي؛ طعنة سكين غير	شق جلد الرقبة ثم قطع الأوعية الدموية للرقبة

	أبقار	قطع الأوعية الدموية	كافية، طول السكين غير مناسب، الذبح المتأخر بعد استعادة الوعي		
	للدواجن فقط	حسن تصميم وصيانة وعمل الأدوات المستخدمة، دقة مكان الذبح، التدخل اليدوي عند الحاجة	عدم فعالية عملية إفقاد الوعي؛ طعنة سكين فاشلة أو في غير المكان المناسب، استعادة الوعي	ذبح ميكانيكي	
ملاحظة: فقدان وعي بطيء عند الذبح دون صعقة مسبقة	للدواجن فقط	فقدان الوعي نهائياً دون استعادة الوعي	عدم فعالية عملية إفقاد الوعي بسبب الطريقة غير المناسبة؛	ذبح العنق باليد جانبياً	
ملاحظة: فقدان وعي بطيء عند الذبح دون صعقة مسبقة	للدواجن فقط	فقدان الوعي نهائياً دون استعادة الوعي	عدم فعالية عملية إفقاد الوعي بسبب الطريقة غير المناسبة؛	شق الفم	
طريقة خاصة بذبح الهندوس (جهاثكا)	أغنام وماعز ودواجن		ألم بسبب تأخر فقدان الوعي	قطع بسكين حاد جداً	طرق أخرى دون إفقاد الوعي
يجب فصل الرأس بحركة واحدة لفصل النخاع الشوكي؛ تطبيق الطريقة لقتل عدد محدود من الطيور الصغيرة	للدواجن فقط	يجب فصل الرأس بحركة واحدة لفصل النخاع الشوكي	ألم بسبب تأخر فقدان الوعي، صعب التطبيق للطيور الكبيرة	خلع الرقبة وقطع الرأس	
	(طير) السماني(فري)	ضرورة توقف القلب		الذبح بانتزاع الأحشاء	توقف القلب بسبب صعقة

	الدواجن			ذبح بالسكين	كهربائية في حوض مائي
--	---------	--	--	-------------	----------------------

المادة 7.5.10

الطرق والاجراءات أو عادات الذبح غير المقبولة من أجل الرفق بالحيوان

- 1- إن طرق تقييد الحيوان بشل حركته بالعنف بواسطة كسر القوائم أو قطع أوتارها أو تدمير النخاع الشوكي (باستخدام سكين أو خنجر) تسبب الصدمة والآلام المبرحة للحيوان، وهذه الوسائل مرفوضة تماماً مهما كانت الفصيلة الحيوانية.
 - 2- إن طريقة إفقاد الوعي كهربائياً بصعقة واحدة بين الرجلين هي غير فعالة ومرفوضة لكل الفصائل.
 - 3- إن طريقة الذبح بقطع جزع النخاع عبر اختراق العين أو أحد عظام الدماغ دون إفقاد الوعي هي مرفوضة لكل الفصائل الحيوانية.
-